

Manual

de Recomendações
Técnicas Gráficas e
envio de Arquivos para
Produção de Jornais



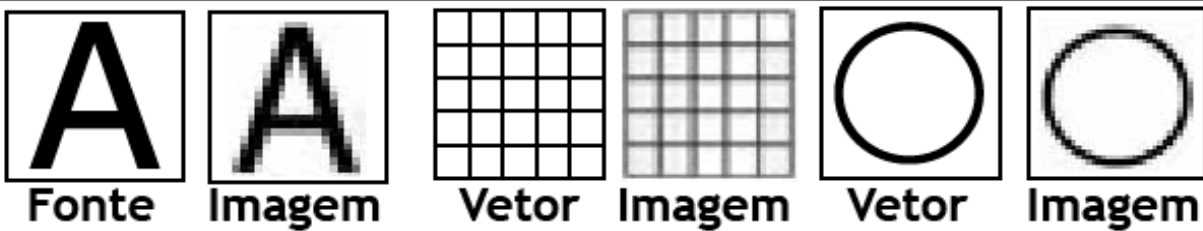
ESTADÃO

— Gráfica —




Rasterização

Exemplos de Rasterização



Fonte Imagem Vetor Imagem Vetor Imagem



Anúncio com as características originais **Anúncio rasterizado**

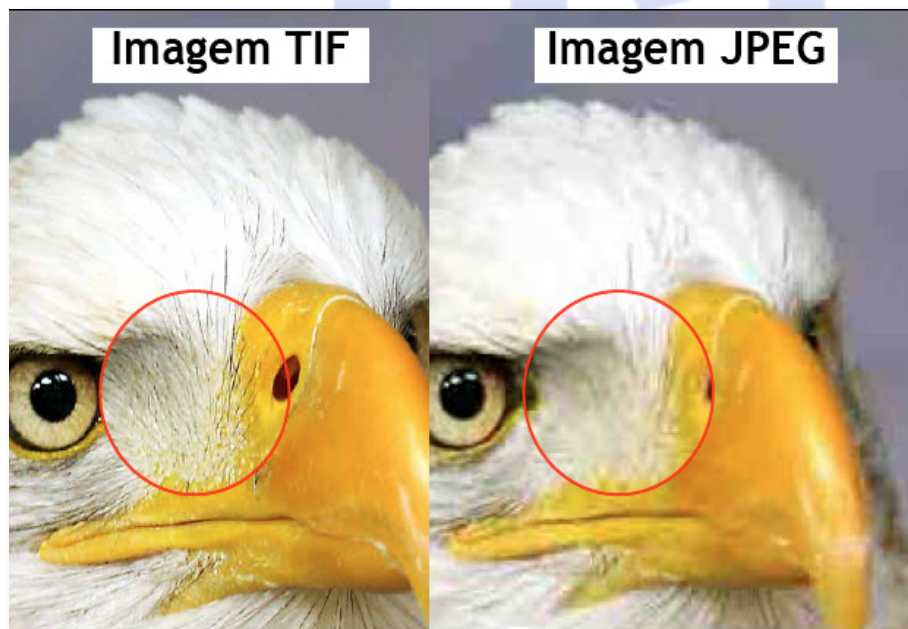
- Não é recomendado rasterizar os arquivos vetoriais.
- Mantenha as características originais de cada elemento. Se o arquivo vetorial for rasterizado, ou seja, transformado em um arquivo bitmap, o mesmo assumirá uma dada resolução, podendo não ser a adequada para o desenho de um texto ou de um arquivo vetorial. É recomendado mantê-lo vetorial, desta forma o arquivo será formado por cálculos matemáticos (segmentos de retas), conseguindo uma melhor definição no produto final, evitando neste caso o efeito de serrilhamento.

Compressão e tratamento de imagens

- Sabe-se que atualmente a maioria das imagens para as artes estão no formato JPEG.
- É sabido também que este formato gera compressão na imagem.
- Utilize fatores de compressão aceitáveis (que não causem o efeito de pixelização no arquivo final).

Fatores aceitáveis:

- Compressão média para baixa, ou seja, qualidade média para alta.
- Comparativo de uma imagem no formato JPEG com uma compressão aceitável e outra com compressão excessiva.
- A diferença se tornará mais evidente numa saída em alta resolução.



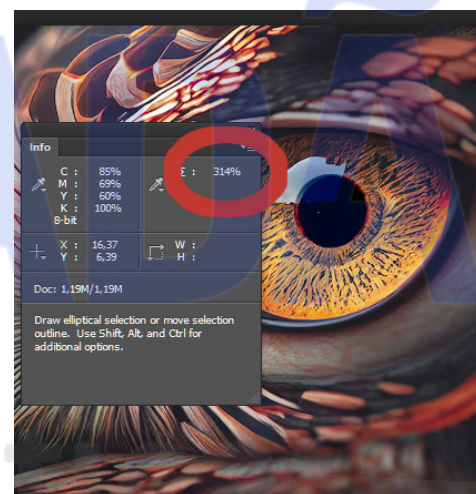
Orientamos instalar o perfil ISO News Paper no Photoshop, proceder o tratamento das imagens em RGB e se necessário fazer reserva/máscara. Em seguida converter para CMYK, fazer ajuste fino e melhoria das cores e finalmente aplicar filtro de nitidez “UnSharp mask” para afiamento dos contornos. Este procedimento aplica-se em todas as imagens e anúncios.

Configuração do “Color settings” do Photoshop - Em “Edit/ Color Settings” usando o “Load” carregar o arquivo “Estado_ ISO_Newspaper.csf” (Perfil fornecido por Estadão Gráfica).

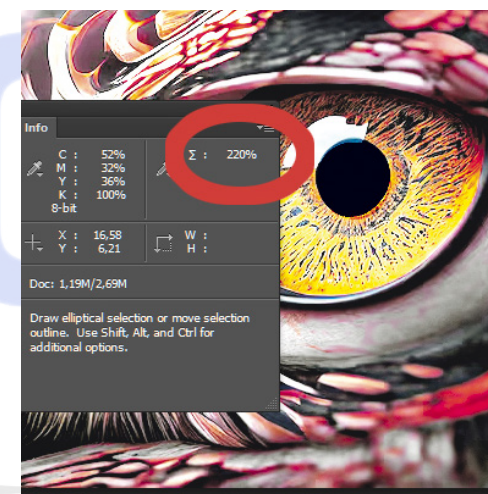
Sobreposição de tintas

- A sobreposição de tintas deve ser de no máximo 240%.
- Usar valores maiores causará perda de detalhes nas sombras, transpasse emarcas indesejadas.

Sobreposição de Tintas



sobreposição 320%



sobreposição 220%



Texto preto nas 4 cores

Não é recomendado usar texto preto nas 4 cores (CMYK), principalmente em texto com corpo de letra inferior a 15 pontos, pois mínimos desvios de registro podem dificultar a leitura.

Use 100% de preto, ou no máximo 100% de preto com “calço” de 30% de ciano.

ES



Exemplo de textos preto nas 4 cores fora de registro

Exemplo de texto preto que foi criado nas quatro cores.

Este procedimento, pode ao mínimo de desvio de registro

causar efeito de falta de legibilidade. Exemplo de texto preto

que foi criado nas quatro cores. Este procedimento, pode ao

mínimo de desvio de registro causar efeito de falta de legibilidade.

Exemplo de texto preto que foi criado nas quatro cores.

Este procedimento, pode ao mínimo de desvio de registro

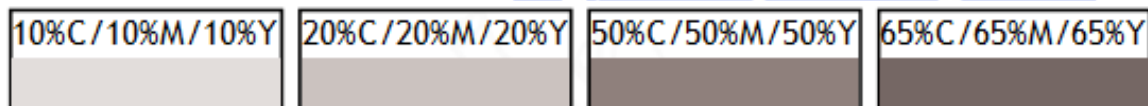
causar efeito de falta de legibilidade. Exemplo de texto preto

que foi criado nas quatro cores. Este procedimento, pode ao

mínimo de desvio de registro causar efeito de falta de legibilidade



- Evite composições de cores muito próximas ao gris (cinza). Se precisar compor um cinza, prefira utilizar porcentagens somente de preto. Como alternativa use porcentagens baixas de ciano, magenta e amarelo, com preto mais alto.



- Evite combinações de cores que contenham valores muito altos (+ que 40%) de tinta preta.



- Evite combinações de cores que contenham valores muito altos (+ que 40%) de três ou 4 cores. Ex: marrom escuro (50% C + 70% M + 100% Y).



- Quanto à geração de textos em preto, deve-se utilizar somente o modo **K**=preto.
- A cor azul violeta tem um espaço de cor pequeno e tende a amagentar nos pequenos desvios. Caso tenha que utilizá-la, procure manter a porcentagem de ciano 25% a mais (no mínimo) do que a porcentagem de magenta.
- Para visualizar a cor escolhida próxima da cor do material impresso, configure o software com as tintas e o ganho de ponto de jornal, em um monitor calibrado, com luz ambiente adequada e observe o resultado.
- Criar as cores somente no modo **CMYK** (**C**=ciano, **M**=magenta, **Y**=amarelo, **K**=preto).

- **Se precisar, entre em contato conosco para uma ajuda técnica.**

Overprint

O overprint não é um problema e sim um recurso disponível na maioria dos softwares gráficos. É utilizado para evitar possíveis filetes brancos entre o elemento que está em cima e o elemento que está em baixo na criação.

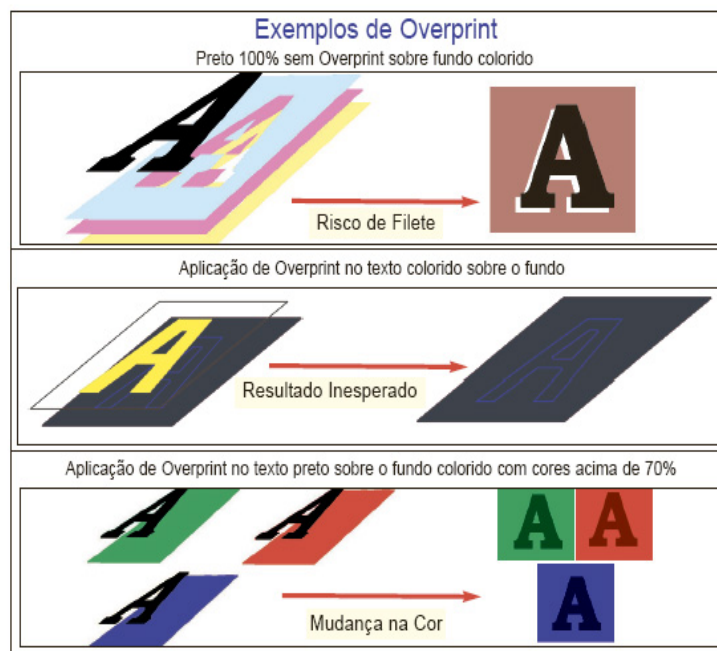
Quando acionado a opção, significa que a cor de baixo não vazará, ou seja, somará com a cor do elemento de cima.

- Mantenha a configuração original (default) dos softwares;

- Caso o elemento de baixo tenha cores acima de 70%, prefira por não aplicar o overprint, ou se o mesmo já está aplicado, retire-o;

- Nunca aplique overprint se não tiver total conhecimento do recurso e consequentemente do resultado final;

- Nunca aplique overprint em textos brancos sobre um fundo colorido.



- Para desabilitar overprint no InDesign “Menu **Window/Output/Attributes**”



Estas orientações são de carácter geral e não substituem a validação técnica final do arquivo, cuja responsabilidade é do cliente, não se responsabilizando a empresa por resultados decorrentes de arquivos em desacordo com estas recomendações ou por particularidades não contempladas neste guia.